



RÉFÉRENT
SÉCURITÉ



NOM :

Prénom :

Classe :

Mon cahier des Risques Majeurs



« La définition que je donne du risque majeur, c'est la menace sur l'homme et son environnement direct, sur ses installations, la menace dont la gravité est telle que la société se trouve absolument dépassée par l'immensité du désastre. »

Haroun TAZIEFF (1914 - 1998), géologue et volcanologue français, secrétaire d'État chargé de la prévention des risques technologiques et naturels majeurs de 1984 à 1986.

2015-2016



Les risques majeurs
et moi





16 et 17 septembre 2015

Bilan des intempéries dans le Rhône



Bilan des intempéries dans le Rhône

Article créé le 17/09/2015

Pendant deux jours, mercredi 16 et jeudi 17 septembre, le département du Rhône et la métropole lyonnaise ont connu un épisode de vents violents et de fortes pluies. Dès le mercredi en début d'après-midi, Michel DELPUECH, préfet de la région Rhône-Alpes, préfet du Rhône a activé le COD (Centre opérationnel départemental) afin d'assurer la coordination des différents services et partenaires de l'État.

Le bilan fait état d'une personne décédée et de 6 blessés. Mercredi après-midi, la chute d'un arbre sur un véhicule a entraîné le décès de son conducteur, un jeune homme âgé de 25 ans.

Ce jeudi, alors que l'épisode de fortes pluies débutait vers 4h du matin, les pompiers ont réalisé 100 interventions liées aux intempéries (66 de protections diverses et 34 liées aux inondations de locaux). Ces interventions ont été effectuées pour la plupart dans Lyon et dans la partie sud-est de l'agglomération. Les pompiers sont intervenus suite à des chutes d'arbre, pour bâcher des toitures, déboucher des canalisations ou assécher des locaux. Les précipitations ont été moins importantes que prévu (50 à 70mm au lieu de 100-120mm).

Les secours sont intervenus dans 5 établissements scolaires. Ainsi, 137 élèves de l'école élémentaire Grand Veau à Ecully ont regagné leur domicile suite à l'inondation de leurs classes. L'école a été fermée pour la journée pour permettre le nettoyage des lieux.

Les 4 autres interventions n'ont pas entraîné de perturbation de l'activité des établissements. A Caluire, un arbre a chuté devant l'école Ombrosa, tout comme un autre devant le lycée la Martinière dans le 9^e arrondissement. Le conservatoire de national de musique, également dans cet arrondissement a été inondé. Enfin, à Marcy l'Étoile, des branches d'arbres menaçaient de tomber dans la cour du groupe scolaire Notre-Dame.

Côté circulation, l'A46Nord en direction de Paris a été fermée environ 1 h ce matin à la jonction de l'A42 suite à un accident matériel d'un poids-lourd. Cet accident a engendré un fort ralentissement du trafic routier dans l'agglomération lyonnaise.

La situation est revenue à la normale suite à l'alerte crue concernant la rivière le Gier.

Au total, sur deux jours, 611 opérations de secours ont été traitées par le SDMIS. Plusieurs centaines de pompiers, agents de la force de l'ordre, d'agents ErDF, du personnel de la [SNCF](#) et des gestionnaires de voiries ont été engagés aux côtés des services des collectivités pour faire face aux intempéries.

Dès la levée de l'alerte vigilance orange de Météo France, le COD a été désactivé ce jeudi à 13h30.





16 et 17 septembre 2015 Vents violents dans le Rhône



Les risques majeurs
et moi

18h45 : Un homme de 92 ans tué dans l'effondrement d'une grange dans l'Aube. Ce nonagénaire a été retrouvé écrasé sous les débris de sa grange après un fort coup de vent entre 16 et 17h00. En région Rhône-Alpes, deux personnes avaient déjà trouvé la mort, l'une à Limonest (Métropole de Lyon) écrasée dans sa voiture par la chute d'un arbre, et l'autre à Laiz (Ain) tuée par un toit arraché.

16h30 : Les vents violents qui soufflent sur la région Rhône-Alpes ont causé mercredi la mort de deux personnes, un sexagénaire à Laiz (Ain), près de Mâcon, frappé par un toit arraché et une deuxième personne, écrasée dans sa voiture par la chute d'un arbre, à Limonest (Métropole de Lyon), région où les pompiers devaient faire face à de très nombreuses demandes d'intervention.

Les secours étaient submergés par les appels dans l'Ain et le préfet a activé le centre opérationnel départemental, cellule de crise réunissant tous les acteurs de la sécurité civile.

Sept blessés légers étaient aussi recensés dans d'autres communes du département. Trois ont dû être hospitalisés, selon un communiqué de la préfecture.

Le département, ainsi que 17 autres, est placé en vigilance orange pour vents violents et orages jusqu'à jeudi 13H00.

A Rillieux-la-Pape (Métropole de Lyon), une personne a été légèrement blessée dans une voiture suite à la chute d'un arbre. Elle a été transportée à l'hôpital, selon la préfecture.

Les pompiers du Rhône faisaient état de plus de 200 interventions liées aux vents violents dans la métropole de Lyon et le département du Rhône, placé en vigilance orange, avec des rafales atteignant les 120 kilomètres/heure.

De nombreuses chutes d'arbres ont eu lieu un peu partout dans l'agglomération, provoquant notamment une interruption d'une ligne de tramway.

A Vaulx-en-Velin (Métropole de Lyon), un revêtement de façade d'immeuble a été arraché par le vent (et non une façade de maison comme indiqué dans un premier temps, ndlr), tombant sur des voitures garées en bas, sans faire de blessés, a précisé la mairie.

En Auvergne et en Bourgogne, ainsi que dans les départements de l'Ain, l'Ardèche, l'Aube, la Drôme, l'Isère, la Loire, la Haute-Marne et le Rhône, sévit un «épisode de vent de sud très fort, avec des rafales localement violentes nécessitant une vigilance particulière».

Le sud de la région est également marqué par un épisode pluvieux.

Le conseil général de l'Ardèche a lancé un appel à la «vigilance»: «en raison des intempéries en cours et attendues pour cette nuit, les services de transport scolaire pourront être localement perturbés jeudi matin. La plus grande vigilance est demandée aux parents, notamment de s'assurer du passage effectif du car de transport scolaire et de ne pas laisser les enfants seuls au bord de la route» selon le CG de l'Ardèche.

De même, des pluies attendues sur le nord-ouest de la région Rhône-Alpes la nuit prochaine et jeudi matin seront «inhabituelles» et nécessiteront une «vigilance particulière».

ledauphine.com



Côté SNCF, des trains reliant Lyon à Saint-Etienne, Roanne et Genève étaient immobilisés dans les gares de Perrache et Part-Dieu pour éviter qu'ils ne se retrouvent bloqués sur des voies en raison de chutes d'arbres, branches ou objets. La SNCF souhaite vérifier l'état des lignes et des caténaires avant de les autoriser à circuler.

La circulation sur ces lignes était interrompue jusqu'à la fin de l'épisode de vents violents.

Dans la Loire, les pompiers comptabilisaient plus de 70 interventions, également pour des arbres et branches tombés.

Les parcs ont été fermés dans la ville de Lyon et de Saint-Etienne, comme à chaque fois qu'il y a des vents forts. Un spectacle, «Les Sonnets de Shakespeare», qui devait être joué en soirée dans le cadre du Festival des Musiques de Beauregard (Rhône), a été annulé.

Météo France maintenait 18 départements en vigilance orange pour vents violents et orages, dans le centre-est. Trois départements ont été sortis de la liste (Cher, Indre et Loire), mais deux nouveaux sont venus s'y ajouter (Doubs et Jura).



Les risques majeurs
et moi

Intempéries : le bilan sur Lyon

Par Alexis Boyer

Publié le 18/09/2015 à 09:10

Réagissez



Les risques majeurs et moi



Une personne décédée, six blessés, plus de 600 interventions des pompiers en deux jours : les rafales de vent et les fortes pluies de mercredi et jeudi ont laissé des traces.



Lyon le 16 septembre 2015 sous un ciel menaçant

Après les intempéries des mercredi 16 et jeudi 17 septembre, la préfecture du Rhône a tiré le bilan de ces deux journées de fortes rafales de vent et de pluies. Une personne est décédée et six autres ont été blessées tandis que les pompiers ont dû intervenir plus de 600 fois en deux jours.

La journée du mercredi 17 septembre a été la plus lourde. **Un homme de 25 ans est mort à Limonest**, après qu'un arbre est tombé sur son véhicule. À Rillieux-la-Pape, la chute d'un arbre a blessé une personne, tandis qu'à Villeurbanne c'est **l'écroulement d'un mur** qui a atteint un homme et une femme. Deux

blessés enfin dans une entreprise de Saint-Fons et sur le chantier du Grand Stade à Décines, dont **une bêche envolée avait bloqué la rocade** mercredi en fin de journée.

Une école évacuée

Jeudi 18 septembre, les pompiers sont intervenus de nouveau plus de 100 fois, en raison des fortes pluies. Des secours ont notamment dû être envoyés dans cinq établissements scolaires : à l'école élémentaire Grand-Veau d'Écully, **les enfants ont même été évacués**. "Au total, sur deux jours, 611 opérations de secours ont été traitées par le SDMIS [service d'incendie et de secours]", précise la préfecture.



Intempéries : une école évacuée à Écully

Par Benjamin Roure

Publié le 17/09/2015 à 12:08

Réagissez



Les risques majeurs et moi



150 élèves ont vu leur école inondée et ont été récupérés par leurs parents.

Les fortes pluies et les rafales de vent entraînent des interventions de pompiers dans plusieurs établissements scolaires du département, notamment pour prévenir des chutes de branches.

À Écully, ce sont près de 200 élèves de l'école primaire de Grandvaux qui ont dû être évacués suite à l'inondation de l'établissement. La plupart ont été récupérés par leurs parents dès la fin de matinée.



"Ce sont un couloir et la salle de restauration scolaire qui ont été inondés, explique le cabinet du maire d'Écully. Aucun dégât important n'est à déplorer, mais l'école reste fermée en attendant le diagnostic électrique, par mesure de sécurité."



16 et 17 septembre 2015

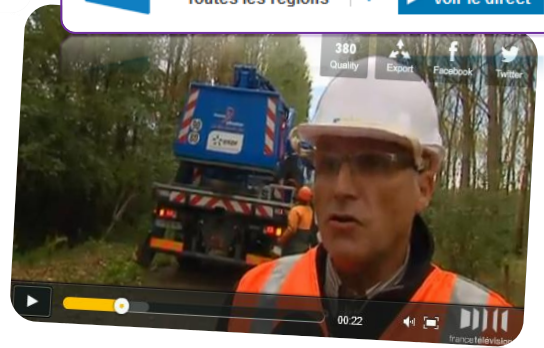
Foyers privés d'électricité



Intempéries : des milliers de foyers privés d'électricité dans le Rhône, l'Ardèche et l'Ain

10 000 foyers sont privés d'électricité dans l'Ain, plusieurs milliers dans le Rhône et quelques centaines en Ardèche après la tempête de vent qui a balayé toute la région hier.

Par Philippe Bette | Publié le 17/09/2015 | 11:11, mis à jour le 17/09/2015 | 19:07



<http://france3-regions.francetvinfo.fr/rhone-alpes/intemperies-plusieurs-milliers-de-foyers-prives-d-electricite-dans-le-rhone-l-ardeche-et-dans-l-ain-809145.html>

De nombreux foyers sont privés de courant depuis hier après la tempête de vent qui s'est abattue sur toute la région. Les coupures de courant ont débuté dès le début de l'après-midi alors que les branches d'arbres s'abattaient sur les lignes. Et hier soir, ERDF recensait à 18h00 **plus de 10 000 clients coupés d'électricité dans l'Ain**. C'est le réseau électrique du grand ouest du département et donc la Dombes qui a été plus particulièrement touché .

Dans le Rhône, même tracas pour les usagers, à Rillieux la Pape et dans le **Beaujolais**, notamment. Là c'est plus de **4000 foyers** qui ont été privés d'électricité. La mobilisation des agents d'ERDF a permis de rétablir le courant progressivement mais à la mi-journée , il restait un millier de clients sinistrés dans de nombreuses communes dont **Charantay, Saugnieu, Dommartin, Odenas, Vernay et Yzeron**.

Enfin **en Ardèche**, **quelque 700 habitations** ont eu également à souffrir d'une panne générale notamment à **Boucieu-le-Roi, Saint-Barthélemy-le-Plain, Arlebosc et La Voulte-sur-Rhône**. Là aussi , ERDF s'employait à rétablir le courant dans la matinée.

ERDF adresse des consignes de prudence aux usagers concernés par les chutes de lignes électriques : Ne jamais toucher un câble à terre ,ni à un poteau électrique. **Si vous êtes témoin d'une situation dangereuse, appeler immédiatement le Centre d'Appel Dépannage au : 09 726 750 01.**





France 3 relate l'événement



francetvinfo JT MAGAZ

19/20 Du lundi au jeudi à 19h30

Météo / Orages

Les intempéries ont fait trois victimes

La pluie, le vent et les orages ont fait trois morts ce mercredi 16 septembre. La vigilance est maintenue jusqu'à demain.

francetvinfo

Info Export Facebook Twitter

00:00 francetvinfo

(FRANCE 3)



Les risques majeurs et moi

http://www.francetvinfo.fr/meteo/orages/les-intemperies-ont-fait-trois-victimes_1086759.html



19/20 NATIONAL

INTEMPERIES



19/20 NATIONAL

INTEMPERIES



Villeurbanne (Rhône)

19/20 NATIONAL

INTEMPERIES



19/20 NATIONAL

6



Questionnaire

Qu'est ce qu'un Risque Majeur ?



Question 1 : Que s'est-il passé les 16 et 17 septembre 2015 en France et dans le Rhône en particulier ? Comment appelle-t-on ce type de catastrophe ?

Question 2 : Quel phénomène est à l'origine de cette catastrophe » ?
Aide-toi du pictogramme ci-contre :



Question 3 : Lis les différentes coupures de presse et visionne les deux vidéos - Quelles sont les conséquences matérielles de cette catastrophe ?





Questionnaire

Qu'est ce qu'un Risque Majeur ?



Question 4 : Lis les différentes coupures de presse et visionne les deux vidéos - Quelles sont les conséquences humaines de cette catastrophe ?

Question 5 : Combien d'interventions furent réalisées par les sapeurs-pompiers ? Quelles sont exactement les missions qu'ils ont du effectuer ?



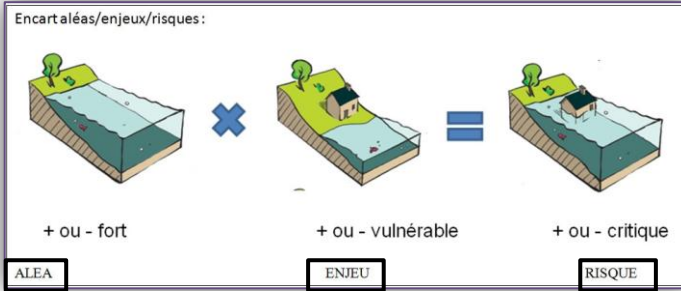
Question 6 : Quels sont les différents acteurs qui interviennent dans la gestion de cette crise ?



Questionnaire

Qu'est ce qu'un Risque Majeur ?

Question 7 : Observe le schéma ci-dessous et donne la définition des mots suivants :



Le risque majeur

- L'aléa
- L'enjeu
- Le risque

Question 8 : Pour chaque image ci-dessous, tu noteras dans le cadre s'il s'agit d'un risque majeur ou d'un accident :















Questionnaire

Qu'est ce qu'un Risque Majeur

Question 9 : Observe les photographies ci-dessous que tu classeras dans le tableau :



Feu de forêt, France, juillet 2015



Explosion Usine AZF, Toulouse , 2001



Tempête, France, 1999



Inondation, France, juin 2015



Tsunami, Japon



Accident d'un Transport de Matières Dangereuses (TMD), Rouen, 2008



Naufrage du pétrolier Amoco-Cadiz, Bretagne, 1978



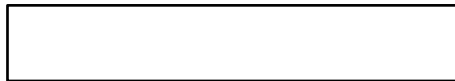
Accident nucléaire, Fukushima, Japon, 2011

Risques majeurs naturels

Risques majeurs technologiques



Question 10 : Quelle est la couleur utilisées pour les pictogrammes « Risques Majeurs » ?
Colle le bon pictogramme sur les images ci-dessus (fiche collage) :



rupture de barrage



accident transports de matières dangereux



accident industriel



inondation



glissements de terrain



feux de forêt



Question 11 : De quelle façon la population est-elle prévenue d'un Risque Majeur ? Décris ce signal :



Pour écouter le SNA, clique sur la sirène, à gauche : <http://www.iffa-rme.fr/sons>

Le Signal National d'Alerte permet d'avertir les populations, de jour comme de nuit, d'un danger immédiat pour qu'elles prennent les mesures de sauvegarde appropriées. Il est diffusé par les 4 500 sirènes du Réseau National d'Alerte (RNA), hérité de la seconde guerre mondiale et conçu initialement pour alerter les populations d'une menace aérienne. La France a défini un signal unique à l'échelon national ([voir le décret du 28 mars 2007](#)). Les sirènes émettent un signal composé de trois séquences d'une minute 41 secondes, séparées par un silence de cinq secondes. La fin de l'alerte est annoncée par un signal continu de 30 secondes.

Question 12 : Décris la conduite à tenir en cas de tempête ou de risque météorologique :

tempête



En cas de tempête

■ Rappel des Consignes



■ Avant :

- Consulter régulièrement les bulletins et la carte de vigilance « météo » (www.meteo.fr) et connaître les comportements adaptés
- Rentrer à l'intérieur les objets susceptibles d'être emportés (table de jardin, parasol, ...). Projetés par le vent, ils pourraient être dangereux.
- Rentrer dans un abri en dur
- Fermer les portes et les volets
- Rentrer les bêtes et le matériel
- S'éloigner des bords de mer et des lacs
- Annuler les sorties en mer ou en rivière
- Arrêter les activités de plein air et les chantiers. Rassembler le personnel
- Mettre les grues en girouette

- Débrancher les appareils électriques et les antennes de télévision

■ Après :

- Continuer à s'informer du niveau d'alerte, des messages météo et des consignes des autorités
- Réparer ce qui peut l'être sommairement (toiture notamment)
- Couper les branches et les arbres qui menacent de s'abattre
- Ne pas toucher aux câbles électriques tombés à terre

carte de vigilance météo

